

# Trafikreglerande åtgärder i Ålands hav – Nya sjökort

HELCOM har identifierat ett antal områden i Östersjön där man anser att risken för fartygs-kollisioner är stor. Två av dessa områden finns i Ålands hav. Bilden visar spår av fartyg i området och man kan se att trafiksituation här är komplicerad eftersom fartygstrafiken från olika hamnar i Bottniska viken, Finska viken och Östersjön tvingas samman till ett tämligen smalt stråk, ungefär på samma ställe som den tvärgående färjetrafiken mellan Sverige och Finland passerar. Hela Östersjön är sedan 2006 förklarad som ett PSSA-område\*, dvs. ett havsområde som är speciellt känsligt för miljöpåverkan.

Mot bakgrund av ovanstående har Sverige och Finland tillsammans tagit fram ett förslag till inrättande av diverse trafikreglerande åtgärder i Ålands hav. Förslaget har godkänts av IMO\* och börjar gälla den 1 januari 2010.

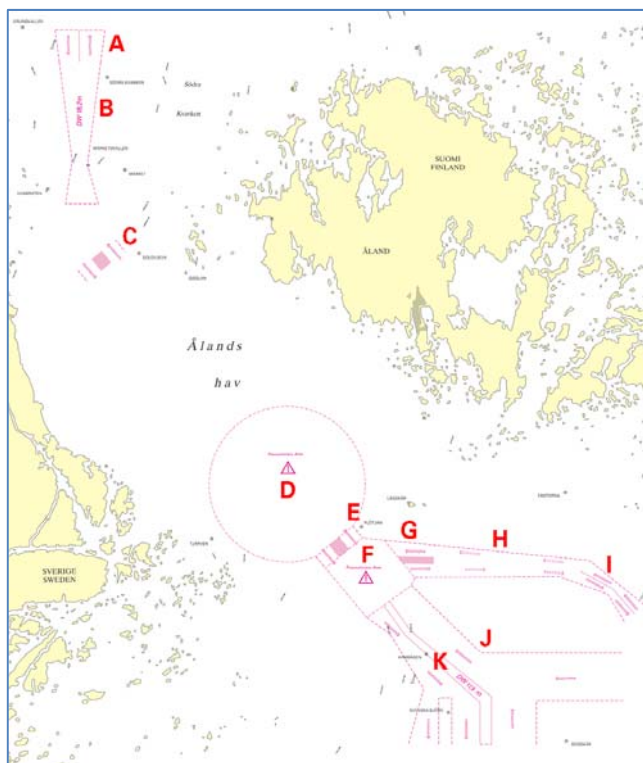
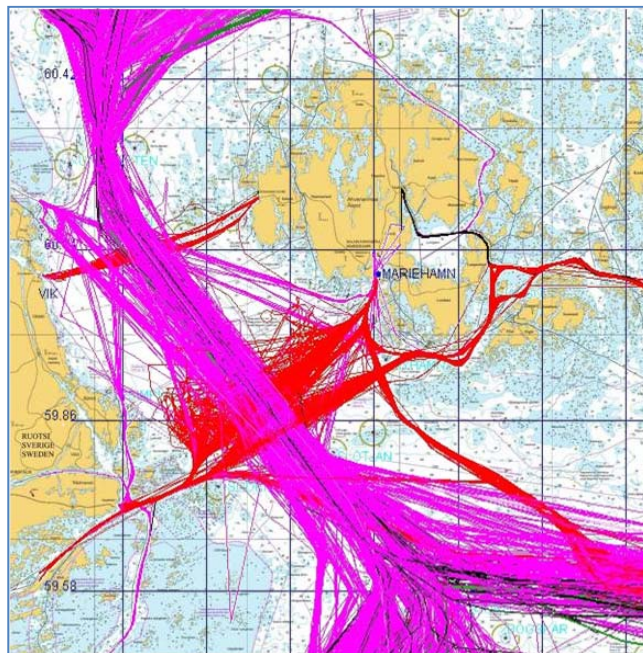
De trafikreglerande åtgärderna består av följande delar:

- A. North Åland Sea TSS\*, Part I
- B. 18,2 m DW-rutt\*
- C. North Åland Sea TSS, Part II
- D. Cirkulärt försiktighetsområde
- E. South Åland Sea TSS, Part I
- F. Försiktighetsområde
- G. South Åland Sea TSS, Part II
- H. Ett farledsområde för dubbelriktad trafik
- I. South Åland Sea TSS, Part III
- J. South Åland Sea TSS, Part IV
- K. 17,9 m DW-rutt.

En detaljerad beskrivning av förändringarna finns i Underrättelser för sjöfarande (Ufs) nr 2009:284/6006, som finns för nedladdning på [www.sjofartsverket.se/ufs](http://www.sjofartsverket.se/ufs).

## Redovisning i papperssjökort

För att förbättra redovisningen av de nya trafikreglerande åtgärderna har två nya sjökort producerats, ett finskt och ett svenskt. Även de befintliga sjökorten över området har uppdaterats med den nya informationen och de mest berörda korten finns sedan november 2009 till försäljning i nya editioner. Dessa kort ska emellertid inte tas i bruk för navigering förrän den 1 januari 2010 0000 UTC. De berörda korten är märkta med vidstående text.



### CAUTION – CHANGES TO ROUTEING MEASURES 1 JANUARY 2010 AT 0000 UTC

The ships' routing information on this chart will be implemented at above stated time. This chart shall not be used before these changes are implemented.

### VARNING – RUTTSYSTEM ÄNDRAS 1 JANUARI 2010, 0000 UTC

De ruttsystem som redovisas i detta sjökort träder i kraft vid ovan angiven tid. Sjökortet skall inte användas förrän ändringarna träder i kraft.

## Redovisning i elektroniska sjökort (ENC)

Sedan hösten 2009 är de trafikreglerande åtgärderna schematiskt redovisade i ENC\* tillsammans med en kortfattad text som beskriver att förändringar träder i kraft vid årsskiftet samt en hänvisning till Ufs för mer detaljerad information. Den 1 januari 2010 0000 UTC byts den schematiska redovisningen i fartygens ECDIS-system automatiskt ut mot en fullständig redovisning av de nya trafiksepareringarna, DW-rutterna mm. Detta förutsätter emellertid att ECDIS-systemet har uppdaterats med de senaste ändringarna samt att de nya ENC-celler som nämns i tabellen nedan beställts hos ENC-distributören.

### \* Förklaringar:

- HELCOM är en kommission med experter från samtliga östersjöländer med uppgift att ta fram åtgärder för att skydda Östersjöns vatten
- IMO (the International Maritime Organisation) är FN:s organ för sjösäkerhet och för att förhindra förorening av haven.
- TSS betyder Trafik Separerings System och är ett av IMO fastställt område där trafiken måste följa enkelriktade trafikstråk
- En DW-rutt är ett av IMO fastställt område, med ett garanterat minsta djup, där den mest djupgående sjötrafiken ska färdas
- ENC är de officiella elektroniska sjökort som används i ECDIS-system

## Berörda sjökort och ENC-celler

### Svenska produkter

Sjökort 619 (INT 1240)	Nytt sjökort i skala 1:150 000 som ersätter sjökort 719, se Ufs 2009:284/6008
Sjökort 719	Sjökortet dras in 2010-01-01, se Ufs 2009:284/6008
Sjökort 611	Ny tryckning finns till försäljning från december 2009 (Edition 8 NEW)
Sjökort 536 (INT 1777)	Ny tryckning finns till försäljning (Edition 6/Reprint 1)
Sjökort 61 (INT 1205)	Ny tryckning finns till försäljning (Edition 8 NEW)
Sjökort 53 (INT 1206)	Ny tryckning finns till försäljning (Edition 7 NEW)
Sjökort 5 (INT 1024)	Ny tryckning finns till försäljning (Edition 5 NEW)
Sjökort 6 (INT 1022)	Ny tryckning finns till försäljning (Edition 3 NEW)
ENC-celler: SE3CIEA8, SE300005, SE300006, SE300007, SE2BI9TS	Nya celler
ENC-celler: SE4DIIQ4, SE4EIGI6, SE4EIGI7, SE4EIGI8, SE4EIHM5, SE4EIHM6, SE4EIJU3	Nya editioner utgivna
ENC-celler: SE2CIEA4, SE2CIEA8, SE2CIIQ0, SE2CIIQ4	Cellerna annullerade

### Finska produkter

Sjökort 935 (INT 1130)	Nytt sjökort i skala 1:100 000
Sjökort 31	Ny tryckning finns till försäljning (Edition 2 NEW)
Sjökort 32	Ny tryckning finns till försäljning (Edition 4 NEW)
Sjökort 33	Ny tryckning finns till försäljning (Edition 3 NEW)
Sjökort 953	Ny tryckning finns till försäljning (Edition 4 NEW)
ENC-celler: FI4EIHMA6, FI4EIHMA, FI4EIHMB, FI3ALNDS	Nya celler
ENC-celler: FI4EIIQ5, FI4EIHMA8, FI29ARCW, FI29NBAL	Nya editioner utgivna
ENC-celler: FI4EIHMA7, FI4EIHMA9	Cellerna annullerade.